

**Istituti Riuniti Padovani  
di Educazione e Assistenza**



*Via Beato Pellegrino n. 155  
35137—PADOVA  
Tel. 049/8727201 Fax 049/8727272  
e—mail: servizi.scolastici@irpea.it*

***Nido Integrato***

***La città dei Bambini***

*Via Piovego n. 48  
SARMEOLA di RUBANO (PD)  
tel. 049/8974285  
Fax 049/8984210*

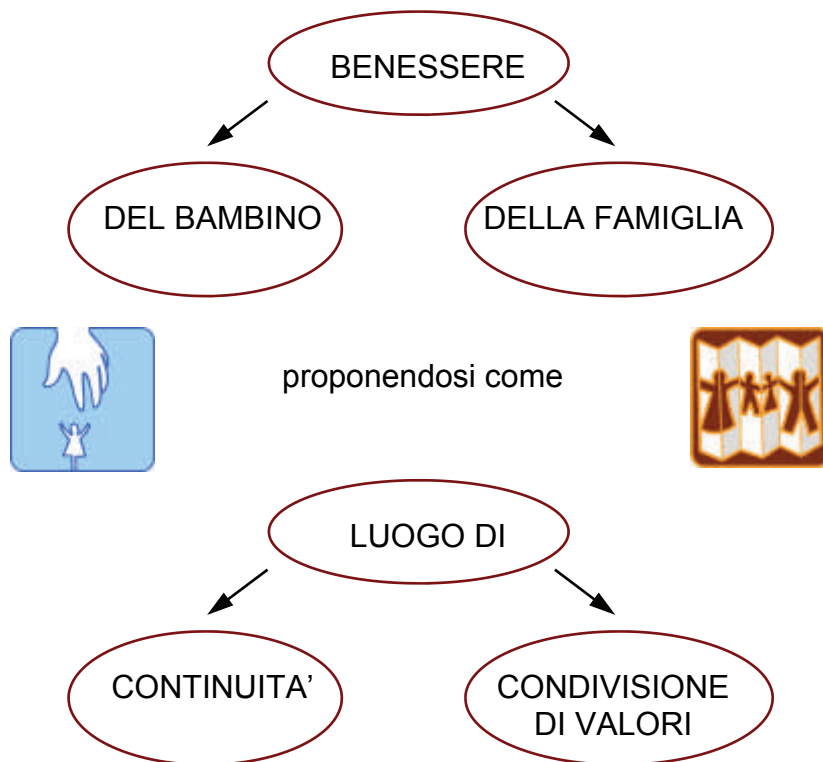
**2014-2015**



Il Nido Integrato è un servizio sociale che risponde alle esigenze delle famiglie e concorre ad assicurare al bambino l'educazione, la formazione umana e cristiana, l'integrità fisica e psichica, per uno sviluppo armonioso della personalità.

Gli orientamenti educativi saranno attuati con l'apporto di metodologie didattico – organizzative sempre aggiornate che il personale educativo saprà proporre, nel rispetto del diritto educativo primario dei genitori.

L'OBIETTIVO EDUCATIVO del Nido Integrato è duplice:



## ***L'esperienza di NIDO INTEGRATO***

L'Amministrazione dell' I.R.P.E.A ha iniziato un'esperienza di Nido Integrato presso la Scuola dell'Infanzia "La città dei bambini" in Via Piovego n. 48 a Sarameola di Rubano, per soddisfare le richieste dei genitori che lavorano e necessitano di un luogo di accoglienza ben organizzato che accudisca quotidianamente il loro bambino e continui l'opera educativa della famiglia. La nuova costruzione, e il servizio di nido integrato che qui si svolge hanno ottenuto l'autorizzazione e l'approvazione del progetto psico-pedagogico da parte della Regione Veneto.

L'organizzazione della vita di un Nido, nei suoi aspetti quotidiani, prevede momenti diversi nel loro essere ma alquanto significativi per il bambino che inizia una nuova comunicazione interpersonale.

Per esempio l'entrata e l'uscita, il saluto, il cambio, l'igiene personale, il riposo sono momenti in cui si trasmettono interrogativi ai quali deve corrispondere un risposta.

Tutte le cure sono rivolte al bambino per garantire il soddisfacimento dei bisogni per rispondere alle esigenze di igiene e pulizia, sedare eventuali manifestazioni di ansia e preoccupazione; è di fondamentale importanza che la comunicazione affettiva si instauri con le persone che si occupano di lui (educatori, operatori, etc. ).

La dolcezza dei gesti, le parole rassicuranti in ogni momento garantiranno al bambino una continuità di vissuto particolarmente gradito e incancellabile nel tempo.

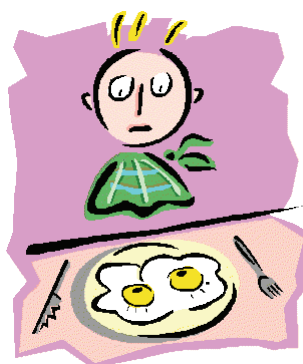
### ***Il momento del PASTO al Nido***

Il momento del pasto, in particolare, è una situazione privilegiata per promuovere la :

- crescita corporea
- crescita cognitiva,
- crescita affettivo-relazionale.

In questo momento particolare il bambino assume stimoli visivi, uditivi, tattili, olfattivi, gustativi che, se associati ad una situazione piacevole come il consumo del cibo, sono promotori di ulteriori associazioni sensoriali, percettive e motorie (sorriso, balbettio, esclamazioni).

E' importante, perciò, dare il giusto valore "al momento del pasto" per favorire questi aspetti.



### ***Come viene organizzata l'alimentazione nel NIDO***

La vigilanza sull'alimentazione dei bambini al nido spetta al SIAN (Servizio Igiene Alimenti e Nutrizione) dell'ULSS n. 16 di Padova.

Il servizio mensa è completamente interno: i pasti vengono prodotti da personale interno nella cucina della scuola. Il Personale addetto alla mensa si occupa della organizzazione e della gestione della cucina e attende alla verifica qualitativa e quantitativa dei generi alimentari secondo le prescrizioni HACCP .

Gli obiettivi prefissati sono:

- fornire una alimentazione equilibrata  
dal punto di vista nutrizionale:
- favorire l'abitudine di un corretto  
comportamento alimentare:
- assicurare che il pasto sia garantito  
sotto il profilo igienico- sanitario.

## **COME SI ARTICOLA LA GIORNATA ALIMENTARE NEL NIDO**

Alle ore **9.15** viene fornita una piccola merenda sotto forma di frutta, yoghurt o simili (si presuppone che il bambino abbia già assunto una buona colazione a casa).

Alle ore **11.15** viene somministrato il pranzo sulle indicazioni del menu predisposto dalla Dietista.

Il menu si articola su un ciclo di quattro settimane e comprende:

*Primo piatto* variato a base di cereali

(pasta, riso, polenta,)

*Secondo piatto* variato a base di alimenti proteici

(carne, uova, pesce)

*Terzo piatto* a base di verdura secondo le stagioni

oppure

*Piatto unico e doppia verdura, Pane*

secondo i criteri dettati dall'Espgan e dall'Istituto Nazionale della Nutrizione Italiana.

Alle ore **15.15**, dopo il riposino, viene data una merenda a base di latte fresco e yogurt, pane o biscotti o frutta.

Si garantisce in questo modo al bambino il 50% delle calorie totali previste dalla dieta giornaliera.

I genitori provvederanno a compensare il rimanente 50% con una buona colazione pari al 20% ed una cena "leggera" che corrisponda a circa il 30% delle calorie giornaliere.

## **REGOLAMENTO DI GESTIONE**

*Le indicazioni che seguono contribuiscono ad assicurare un servizio educativo efficiente, efficace e corretto. Il rispetto da parte di tutti, famiglie ed operatori, consente di collaborare in maniera costruttiva e sicuramente positiva per la crescita dei bambini.*

### **INSERIMENTO**

Nella prima settimana la frequenza sarà limitata ad alcune ore con la presenza di un genitore; l'uscita non sarà, comunque, oltre le ore 12.00.

Nella seconda settimana il bambino frequenterà sempre fino alle ore 12.00 e, se il caso, da solo.

Con la terza settimana il bambino sarà impegnato a tempo pieno nelle attività del Nido.

### **ORARI DI ACCOGLIENZA E USCITA.**

L'orario del servizio inizia alle ore 7.50 e termina alle ore 16.00, dal Lunedì al Venerdì.

Accoglienza dei bambini: dalle ore 7.50 alle ore 9.00.

Uscita: dalle ore 15.30 alle ore 16.00.

L'uscita anticipata dopo il pranzo può essere concordata con le Educatrici, dalle ore 12.45 alle ore 13.15.

Si richiede che siano rispettati gli orari sopra descritti per permettere lo svolgimento ottimale delle attività previste e per non causare disagio al servizio.

Le Educatrici non affideranno il bambino a persone diverse dai genitori, se non a seguito di preventiva comunicazione verbale e scritta da parte degli stessi.

Le festività infrasettimanali e pasquali saranno determinate dal calendario della Scuola dell'Infanzia.

**COMUNICAZIONI**  
**Scuola → Famiglia**

Sarà messo a disposizione dei genitori un

**foglio scheda**

con le particolari notizie giornaliere di ogni singolo bambino.

I signori genitori sono tenuti a consultarlo tutti i giorni prima dell'uscita.

**COMUNICAZIONI**  
**Famiglia → Scuola**

Le Educatrici sono a disposizione dei genitori per colloqui individuali su appuntamento.



## **COMUNICAZIONI PARTICOLARI**

I genitori sono tenuti ad informare tempestivamente il personale del Nido in caso di malattie infettive o pediculosi.

Uguualmente, se il bambino presenta qualche disturbo, deve essere informato il personale educativo.

In caso di **assenza per malattia per più di 6 giorni** di calendario, il bambino verrà riammesso solo con certificato del medico Pediatra.

In caso di **malattia infettiva** il certificato va presentato indipendentemente dai giorni di assenza.

Le assenze non dovute a ragioni di malattia devono essere anticipatamente comunicate alle Educatrici e non prevedono riduzioni.

### **DISPOSIZIONI PER LA SALVAGUARDIA DELLA SALUTE DI TUTTI I BAMBINI**

Il Bambino **non può frequentare** il Nido in caso di:

- ⇒ Febbre (fino al giorno successivo allo sfebbramento);
- ⇒ Vomito ripetuto;
- ⇒ Scariche diarroiche;
- ⇒ Congiuntivite;
- ⇒ Stomatiti (placche o pustole in bocca);
- ⇒ Pediculosi (pidocchi);
- ⇒ Altre patologie che compromettano lo stato di salute del bambino o quello degli altri.

### **ATTENZIONI PARTICOLARI**

Il personale del Nido non è autorizzato a somministrare farmaci ai bambini.

Si invitano i genitori a non far portare dai bambini giocattoli da casa e merende o dolci di qualsiasi tipo. In occasione di compleanni, feste, ecc... si accetteranno solo prodotti confezionati o con chiara denominazione del produttore.

### ***CORREDO PERSONALE DEI BAMBINI***

E' necessario che ogni bambino disponga di:

- ⇒ n. 2 foto tessera
- ⇒ sacchettino con il proprio nome che contenga due cambi completi (mutande, maglietta, calzini, tutina)
- ⇒ n. 1 pigiama;
- ⇒ n. 1 pacco di pannolini;
- ⇒ n. 1 coppia di lenzuola e coperte (cuscino facoltativo);
- ⇒ n. 1 telo cerato;
- ⇒ n. 1 paio di pantofole con strappo o sandolini leggeri a seconda della stagione;
- ⇒ oggetti personali per la nanna.....

### ***IMPORTANTE:***

E' opportuno vestire il bambino con indumenti che gli consentano ampia libertà di movimento (es. tutine da ginnastica) anche in previsione di adeguati esercizi motori durante il soggiorno al Nido.



## LA NOSTRA GIORNATA

ACCOGLIENZA DEI BAMBINI <i>(dal lunedì al venerdì)</i>	7.50	9.00
GIOCO LIBERO IN PIAZZETTA	9.00	9.15
MERENDA IGIENE PERSONALE	9.15	10.00
ATTIVITÀ IN SEZIONE <i>(come prevista dalla programmazione settimanale)</i>	10.00	11.00
PAUSA PER L'IGIENE PERSONALE	11.00	11.15
PRANZO <i>(con menu approvato dall'ASL e verificato dalla dietista)</i>	11.15	12.00
GIOCO LIBERO	12.00	12.15
PREPARAZIONE PER LA NANNA <i>(tutti in pigiama!)</i>	12.15	12.45
NANNA	12.45	14.45
CAMBIO E MERENDA	fino alle	15.30
USCITA	15.30	16.00



